



Stato di avanzamento Progetto Museo

2 Maggio 2024

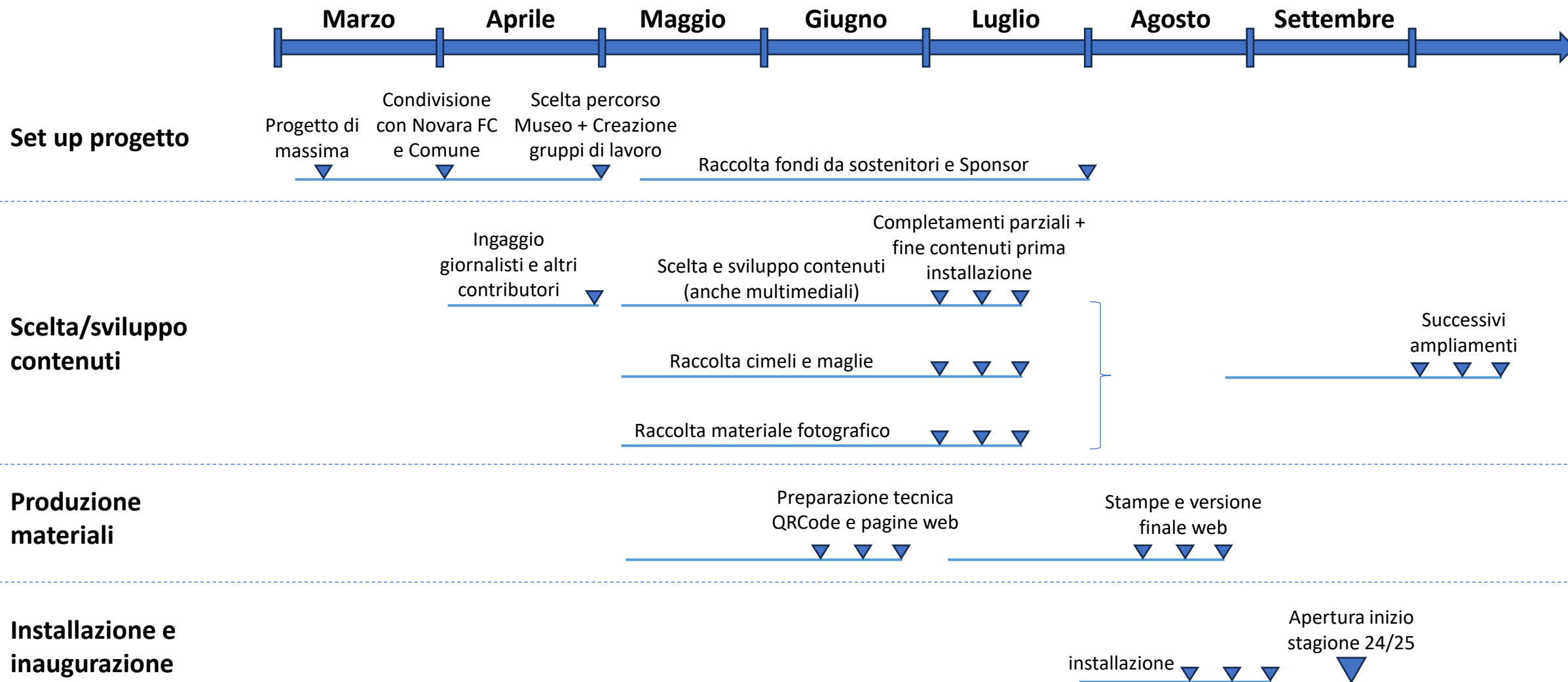


Progetto Museo

- **Macro piano nella ipotesi di apertura ad inizio stagione 24/25**
- **Progetto di massima**
- **Percorso espositivo**



Macro piano per ipotesi apertura ad inizio stagione 24/25





Progetto Museo

- **Macro piano nella ipotesi di apertura ad inizio stagione 24/25**
- **Progetto di massima**
- **Percorso espositivo**



Il luogo: La sala hospitality sotto la Tribuna centrale dello stadio Silvio Piola



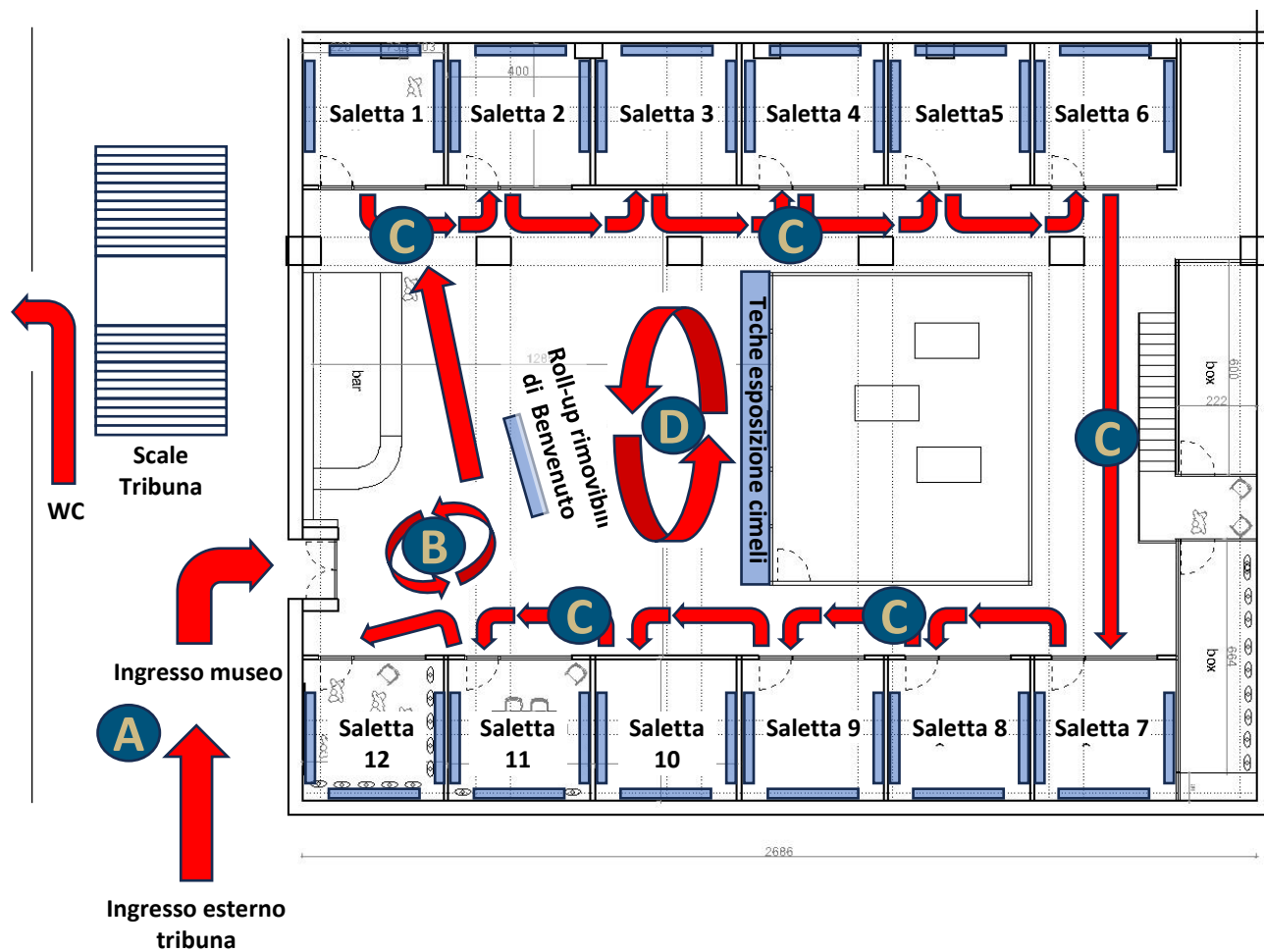


Progetto Museo

- **Macro piano nella ipotesi di apertura ad inizio stagione 24/25**
- **Progetto di massima**
- **Percorso espositivo**



Ipotesi percorso Museo



IL PERCORSO NELLA CASA DEL NOVARA (nelle giornate dedicate a museo)

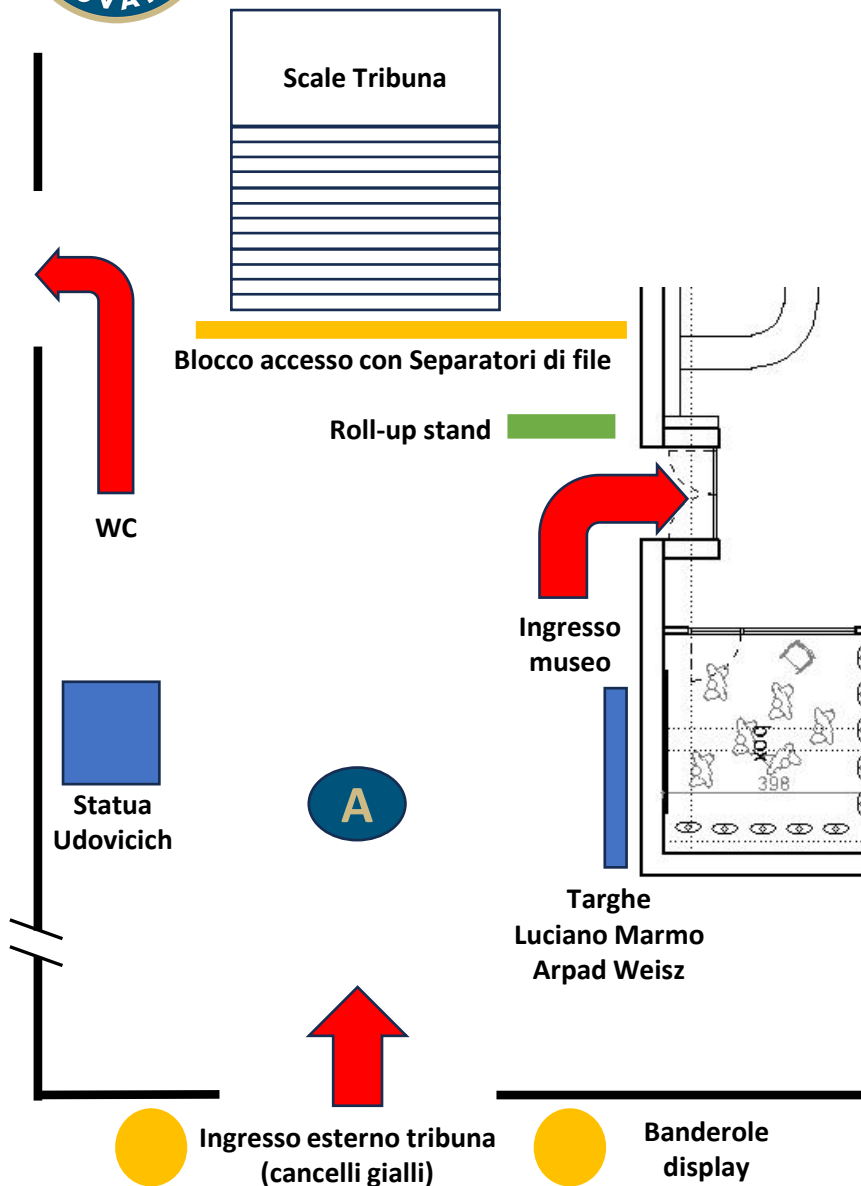
- A** Un ingresso dall'esterno attraverso il normale percorso di accesso alla tribuna che, nei giorni di apertura del museo, va evidenziato per facilitare identificazione dell'ingresso
- B** Un punto di accoglienza appena entrati nell'area del museo per permettere ai visitatori di comprendere il percorso e le modalità migliori per visitare il museo
- C** Un percorso attraverso le varie salette, ognuna dedicata ad un periodo della storia del Novara ed intitolata al personaggio più iconico del periodo stesso
- D** Un'area aperta di passaggio e sosta con le tanche dove sono esposti i cimeli che non possono essere appesi alle pareti delle salette (palloni, coppe, ...)

Note:

- Le aree A e B sono attrezzate solo nelle giornate di apertura del museo mentre le aree C e D sono fruibili anche nei giorni di hospitality del Novara FC



Ipotesi percorso Museo



DETTAGLIO AREA **A** DI INGRESSO AL MUSEO (nelle giornate dedicate a museo)

- L'ingresso avviene attraverso il normale percorso di accesso alla tribuna e va segnalato sul viale pedonale retrostante lo stadio con 1 o 2 «banderole display» (vedi posizione in pianta dei 2 cerchi gialli)
- Una volta entrati nel portico sotto la tribuna, l'ingresso del museo potrebbe essere ulteriormente segnalato con un roll up stand (l'eventuale posizione è evidenziata in pianta dal rettangolo verde)
- Per dissuadere l'accesso ad altre aree dello stadio, davanti alla scala si prevede di mettere un ostacolo al passaggio con i classici paletti utilizzati spesso per separare le file (la posizione è evidenziata in pianta con il rettangolo giallo)



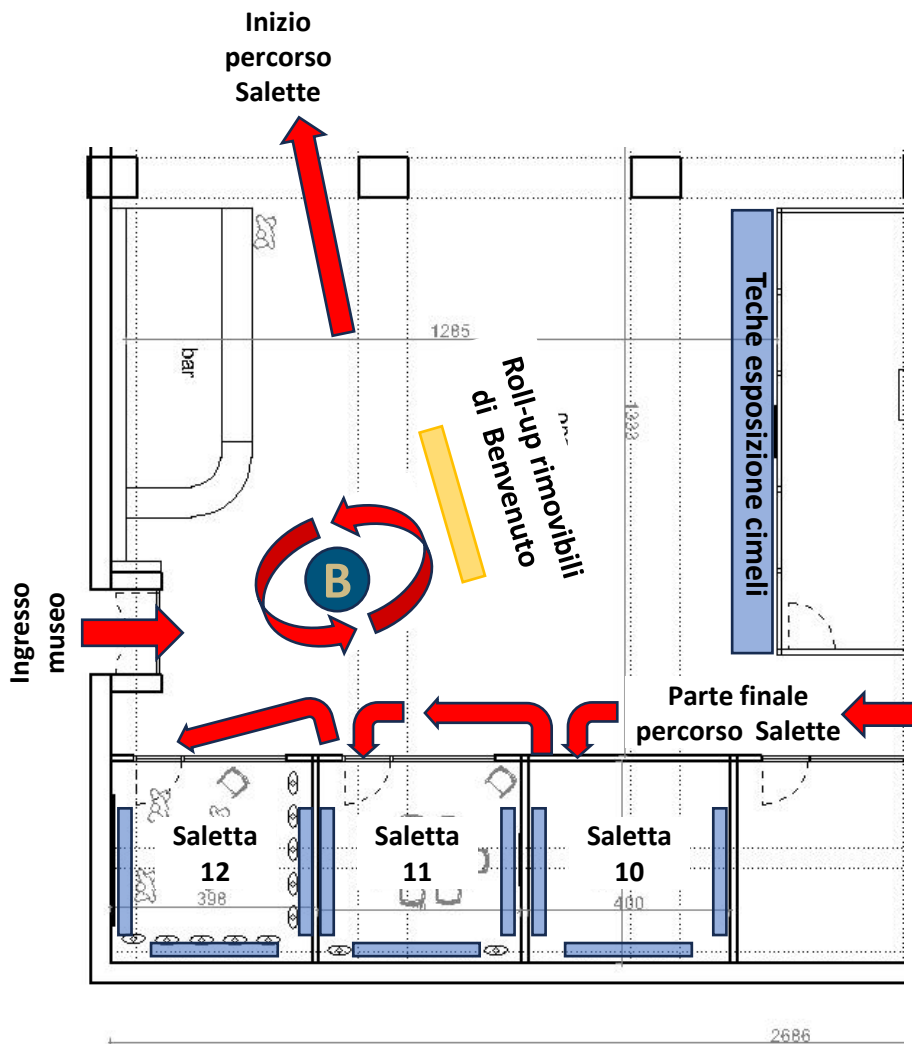
Banderole display



Roll-up stand



Separatori di file



DETTAGLIO AREA **B** DI ACCOGLIENZA (nelle giornate dedicate a museo)

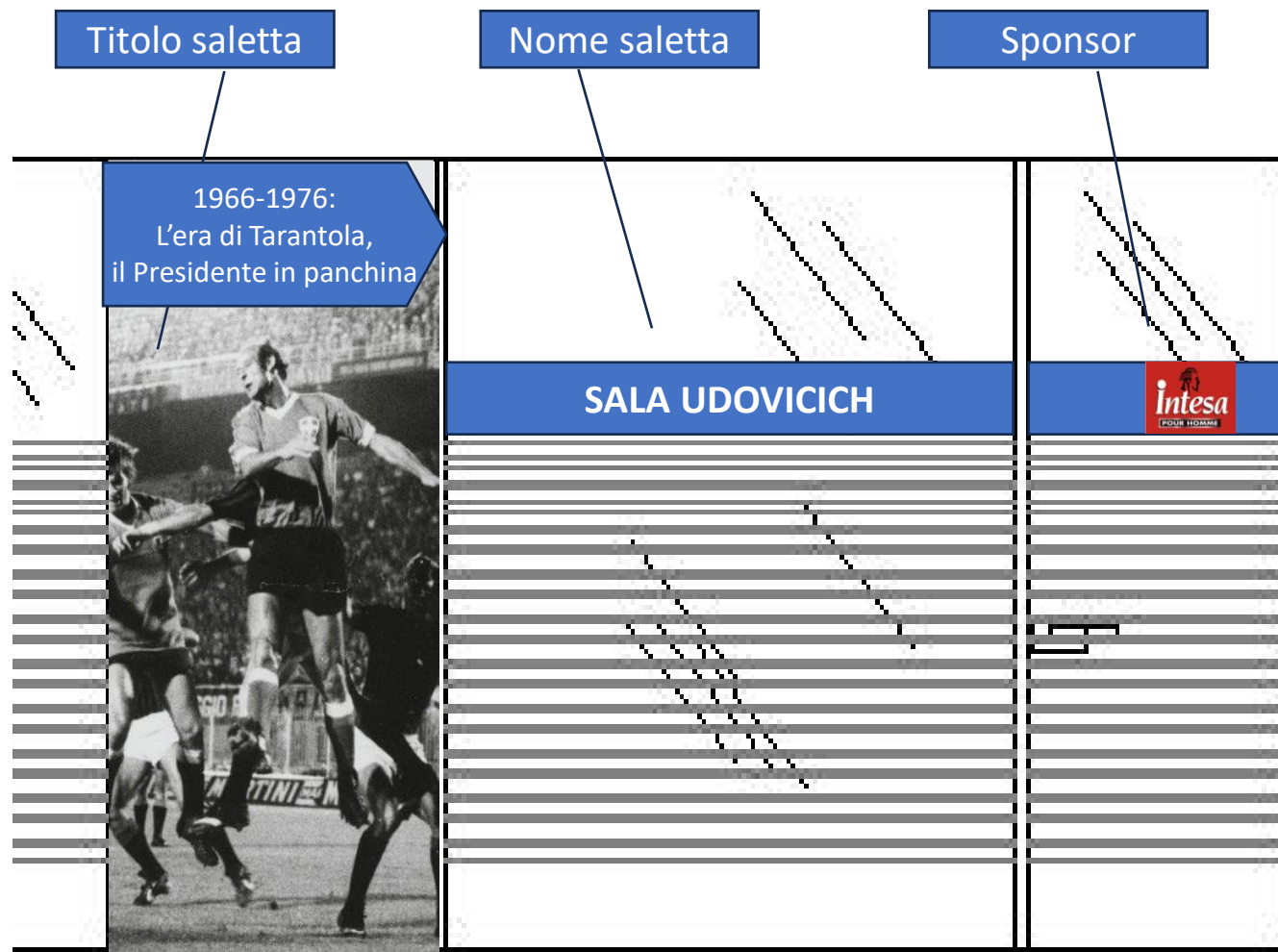
- E' il punto dove i visitatori vengono accolti e devono essere in grado, grazie al volontario di turno ma anche in autonomia, di comprendere il percorso e le modalità migliori per visitare il museo
- L'ipotesi di lavoro è di posizionare 1 o 2 pannelli roll-up rimovibili, ben visibili dall'ingresso all'inizio dell'ampia area libera che sta tra il bar e l'area catering (Box Giallo nella figura)
- I pannelli roll-up illustrano:
 - il layout del museo
 - Il percorso da seguire attraverso le salette e le teche di esposizione cimeli
 - Le modalità di interazione con i QRCode presenti sui pannelli
 - Altre informazioni generali e ringraziamenti a sponsor/contributori del museo

Nota: occorre avere un luogo dove ritirarli quando la sala funziona come hospitality del Novara FC





Ipotesi percorso Museo



DETTAGLIO AREA **C** FRUIZIONE DEI CONTENUTI DEL MUSEO

(sia giornate dedicate a museo che giornate partite)

Il percorso principale del museo si snoda attraverso le salette presenti ai lati della area hospitality. Ogni saletta è chiaramente identificata con tre elementi:

- **Titolo saletta** su striscia adesiva con freccia per facilitare comprensione percorso museo (utile in quanto i pannelli per mettere la foto sono a cavallo di due salette attigue)
- **Nome saletta** su striscia adesiva sul vetro principale della saletta
- **Sponsor** (non del museo, del Novara FC) con adesivo sulla porta della saletta

Grazie a questi elementi identificativi sono soddisfatti entrambi i requisiti fondamentali per la coesistenza del museo con le esigenze del Novara FC durante le partite:

- Chiara indicazione per il percorso del museo
- Valorizzazione spazi hospitality per Novara FC (es.: «Intesa ti ospita nella sala Udovicich»)



Linee Guida per lo sviluppo della ipotesi di allestimento saletta

1. Ipotesi «grafica», grazie al contributo di un professionista di allestimenti museali: utilizzo di **una fascia azzurra** lungo tutte le pareti per dare «segnare» il percorso museale. (per dare un'idea, qui a destra un esempio simile realizzato da Nervesa in una delle salette)
2. Ipotesi «contenuti» come da esito delle ricerche di mercato sul gradimento dei visitatori dei musei:
 - pochi pannelli di testi con didascalie delle foto ben visibili
 - molte immagini o altri cimeli
 - Cimeli piccoli (es.: pin) da fruire in teche in punti dove si può sostare
3. Dettaglio contenuti singola saletta:
 - Pannelli di testo, fotografie e cimeli
 - QR code che permette accesso ad una audio guida «pillole di storia»
 - QR code che permette accesso ad un insieme di contenuti multimediali



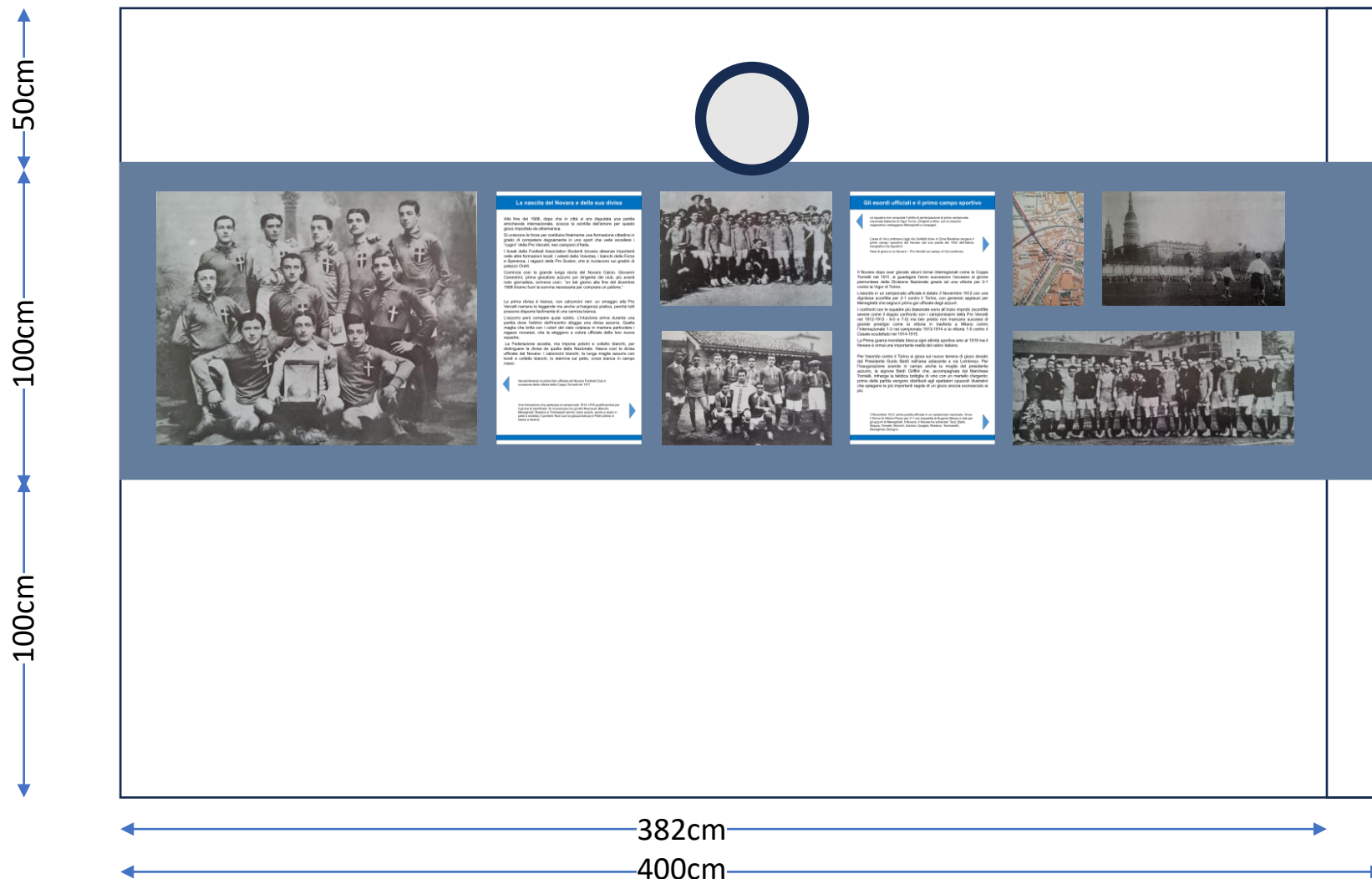


Esempio «semi definitivo» Saletta 1: Meneghetti 1908-1929

PARETE DI DESTRA

Plafoniera bordo inferiore h. 1,98

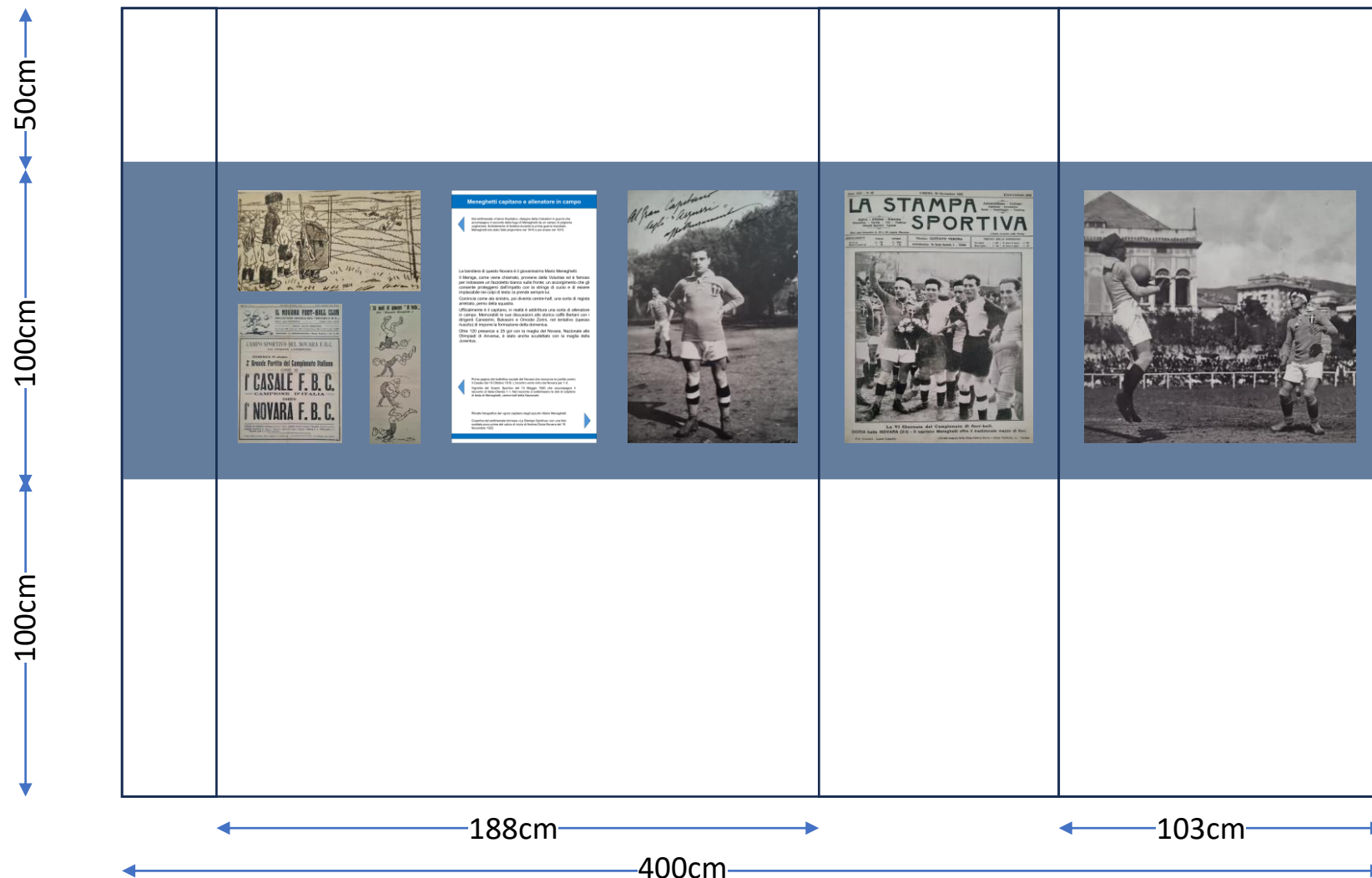
Pilastro L=18cm, P. =31cm

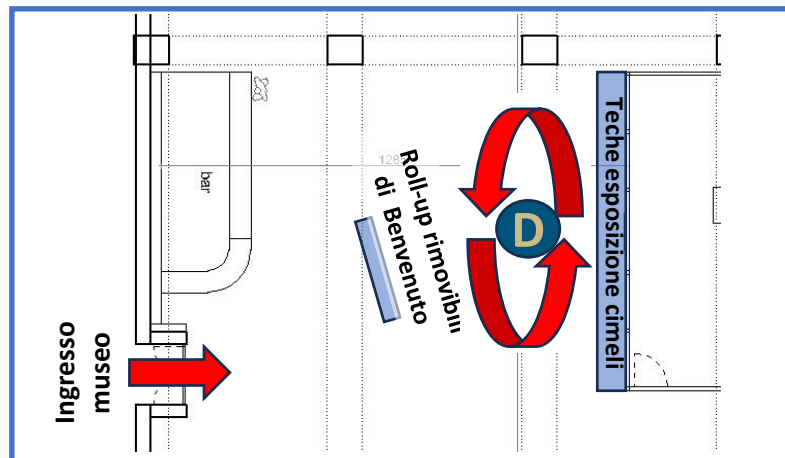


PARETE DI FONDO

Pilastro L=30cm, P. =18cm

Pilastro L=76cm, P. =41cm





DETTAGLIO AREA **D** DI ESPOSIZIONE CIMELI

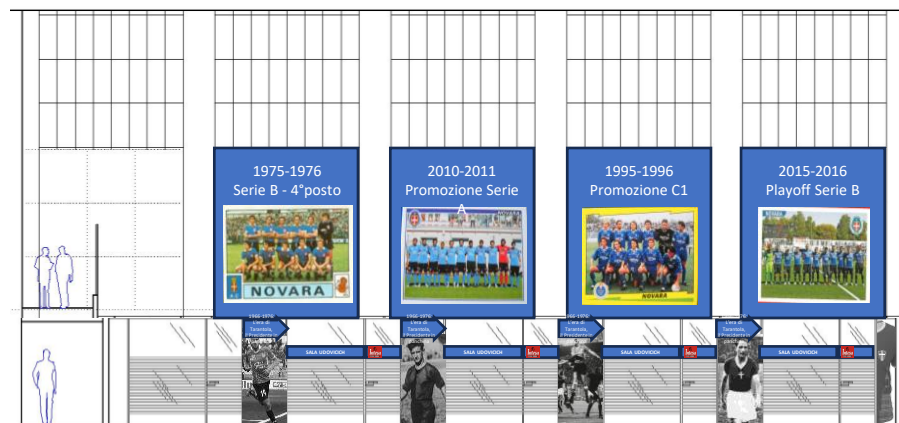
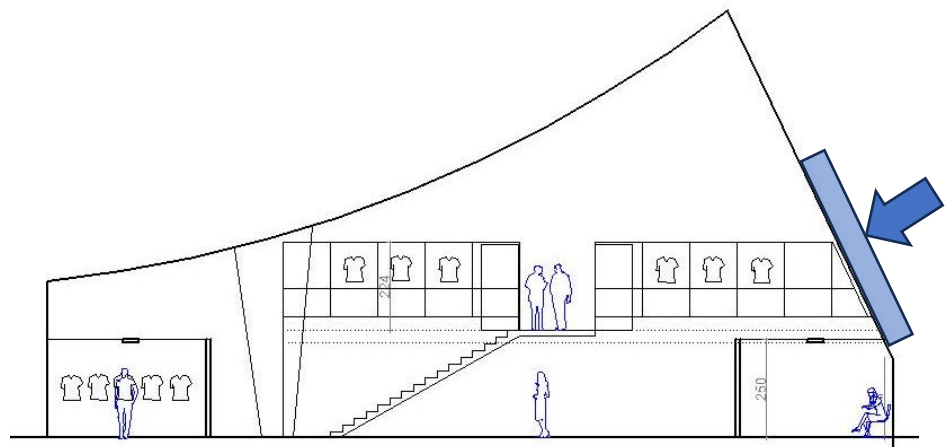
(sia giornate dedicate a museo che giornate partite)

- A ridosso della parete frontale dell'area catering (vedi foto in basso a sx) verranno esposti i cimeli che non si prestano a essere appesi alle pareti delle salette (palloni, coppe, ...)
- La tipologia di teche da utilizzare è da definire sulla base delle dimensioni dei cimeli stessi (tema da verificare). Da preferire sicuramente teche con serratura e comunque fissate al supporto che le sostiene (vedi prossimo punto)
- L'ipotesi di riferimento prevede un mobiletto alto all'incirca come un tavolo sopra il quale poggiare e fissare le teche. Nelle foto esempi di teche che potrebbero essere adatti a oggetti come coppe (foto a sx) o documenti/gagliardetti, ... (foto a dx)





Ipotesi percorso Museo



TELONI SU PARETE ALTA IN DIAGONALE

(sia giornate dedicate a museo che giornate partite)

- Ad accompagnare tutto il percorso del museo, come illustrato in precedenza verranno esposti teloni con la «hall of fame» del Novara sia a livello di squadre che di singoli giocatori
- L'ipotesi di riferimento per lo sviluppo della «hall of fame», ipotesi che verrà dettagliata durante lo sviluppo del progetto, prevede di selezionare un numero limitato di squadre e di giocatori che vengono selezionati dai tifosi tramite un sondaggio.